



Prefeitura Municipal de Cosmópolis

Secretaria de Saúde Comunitária

Rua Antônio Carlos Nogueira, 1174 – Centro – Cosmópolis/SP

Fone / Fax: (19) 3872 - 3149

ATA DE AUDIENCIA PUBLICA REALIZADA - APRESENTAÇÃO DE RELATORIO DETALHADO DO PRIMEIRO QUADRIMESTRE 2022 DE PRESTAÇÃO DE CONTAS DA SAUDE DE COSMOPOLIS – SP EM 26.05.2022

As 18h00min do dia vinte e seis de Maio de dois mil e vinte e dois, ocorreu a Audiência Pública – apresentação de relatório do Primeiro Quadrimestre 2022 de prestação de contas da Saúde de Cosmópolis-SP, de forma remota por meio da plataforma YouTube, onde foi realizado um convite no Semanário Eletrônico de Edição 441 – 18 de Maio de 2022 com o link da referida audiência. A lista de presença segue no final da presente ata de acordo com o print da tela com os participantes e a apresentação na íntegra está disponível no link <https://www.youtube.com/watch?v=z9Cw-CPHdW4>, canal oficial da Prefeitura Municipal de Cosmópolis no YouTube. Senhora Silene inicia a Audiência Pública se apresentando, cumprimentando e agradecendo a presença de todos, em nome da Secretaria de Saúde e do Secretário Municipal, Srº Marcos Roberto Ferreira e solicitando para que os presentes se identifiquem no chat. Senhora Silene informa que será acompanhada pelo Srº Wesley na condução da Audiência e explica ainda que fará a apresentação do relatório e que as dúvidas e discussões serão feitas ao final da apresentação e que durante a explanação os presentes poderão expor as dúvidas no chat. Senhora Silene informa que o relatório contém dados de apresentação, introdução, dados da produção, dados demográficos e de morbimortalidade, rede física prestadora de serviços ao SUS, profissionais de saúde trabalhando no SUS, programação anual de saúde, auditorias, execução orçamentária e financeira e considerações finais. Senhora Silene inicia a apresentação dispondo os dados de Identificação e Introdução. Ao apresentar o capítulo “Introdução”, Srª Silene identifica um erro de digitação, onde se lê “Relatório de 3º Quadrimestre de 2021” leia-se “Relatório do 1º Quadrimestre de 2022”, avisando e explicando erro. Srª Silene segue a apresentação expondo os dados demográficos e de morbimortalidade, produção de serviços, rede física prestadora de serviços ao SUS, profissionais de saúde trabalhando no SUS e a Programação Anual de saúde. Nesse momento Srª Silene informa que passará a apresentar as informações sobre os indicadores de saúde que foram possíveis apurar e que em seguida será informado os demais indicadores. Srª Silene então passa a palavra para o Srº Wesley que inicia a condução da apresentação da parte de Execução Orçamentária e Financeira. Srº Wesley detalha as Receitas e Despesas do período, destacando que a aplicação do recurso próprio foi superior ao mínimo constitucional, sendo de 22,05% (R\$ 12.317.275,16). Srº Wesley devolve a condução para a Srª Silene que expõe os dados das auditorias realizadas no período e as considerações finais. Ao final, Srº Wesley verifica que não houve perguntas registradas no chat e agradece a participação de todos. Senhora Silene então encerra a apresentação às 18:55h. Não havendo mais nada a

acrescentar eu Silene Tereza Ciríaco lavrei a presente ata que é acompanhada das respectivas apresentações.

Transmissão concluída

AUDIÊNCIA PÚBLICA SECRETARIA DE SAÚDE

AÇÕES DE SAÚDE

Audiência Pública Secretaria de Saúde Cosmópolis - Ações de Saúde
 Prefeitura Municipal de Cosmópolis

Visualizações: **11**
 Picos simultâneos: **8**
 Tempo total de exibição: **5:30:23**

Taxa de chat: **0**
 Duração média das visualizações: **30:02**
 Duração: **55:33**

DISPENSAR EDITAR NO STUDIO

6ª - Cobertura de atendimento de pacientes atendidos (6ª - Atendimento) (6ª - Família)

META PARA 2022	1º Quad	% da Meta Alcançada
300%	290%	96%

Relação Atendimento Profissional

Exames: 20%
 Medicamentos: 20%
 Exames: 11%
 Medicamentos: 49%

7ª - Número de solicitações atendidas no transporte, dividido pelo número de solicitações registradas, multiplicado por 100 (100 solicitações = 1,00 Bônus)

META PARA 2022	1º Quad	% da Meta Alcançada
85%	96%	113%

Audiência Pública Secretaria de Saúde Cosmópolis - Ações de Saúde
 Assista aqui a transmissão ao vivo do evento e depois vá para a página de comentários para deixar sua opinião e fazer perguntas. O vídeo será publicado em 1 hora.

8ª - Ampliar a cobertura populacional estimada pelas estratégias de saúde da família. (6 ESF - 25.676 cadastros = População estimada 7.692)

META PARA 2022	1º Quad	% da Meta Alcançada
40%	34,38%	85%

9ª - Razão de exames citopatológicos do colo do útero em mulheres de 25-64 anos na população residente de determinado local e a população da mesma faixa etária. (Total pop./10 Pop. Fem. faixa etária) (5576/633)

META PARA 2022	1º Quad	% da Meta Alcançada
0,19	0,08	42%

10ª - Razão de exames de mamografia de rastreamento realizados em mulheres de 50-69 anos, na população residente de determinado local e população da mesma faixa etária. (Total pop./12 Pop. Fem. faixa etária) (6573/498)

META PARA 2022	1º Quad	% da Meta Alcançada
0,36	0,19	52,7%

11ª - Número de ciclos que atingiram no mínimo de 80 % de imóveis visitados para controle vetorial da dengue.

META PARA 2022	1º Quad	% da Meta Alcançada
3	1	33%

Audiência Pública Secretaria de Saúde Cosmópolis - Ações de Saúde
 Assista aqui a transmissão ao vivo do evento e depois vá para a página de comentários para deixar sua opinião e fazer perguntas. O vídeo será publicado em 1 hora.

12ª - Número de ciclos que atingiram no mínimo de 80 % de imóveis visitados para controle vetorial da dengue.

META PARA 2022	1º Quad	% da Meta Alcançada
3	1	33%

Audiência Pública Secretaria de Saúde Cosmópolis - Ações de Saúde
 Assista aqui a transmissão ao vivo do evento e depois vá para a página de comentários para deixar sua opinião e fazer perguntas. O vídeo será publicado em 1 hora.

SAÚDE



Prefeitura Municipal de Cosmópolis

ESTADO DE SÃO PAULO

Rua Dr. Campos Salles, 398 - Centro - CEP. 13150-000

Telefone: (19) 3812-8000

CONVITE

AUDIÊNCIA PÚBLICA

Avaliação das Ações de Saúde
1º Quadrimestre de 2022

A Secretaria Municipal de Saúde de Cosmópolis convida a população, para a Audiência Pública de apresentação da **Avaliação das Ações de Saúde** referente ao primeiro quadrimestre de 2022, a ser realizada de forma on-line devido á reforma do Plenário da Câmara Municipal:

Data: 26 de Maio de 2022.

Link: [youtube.com/prefeituramunicipaldecosmopolis/live](https://www.youtube.com/prefeituramunicipaldecosmopolis/live)

Local: Horário: 18:00 Horas.

Marcos Roberto Ferreira
Secretário de Saúde

**SECRETARIA DE SAÚDE COMUNITÁRIA
COSMÓPOLIS - SP**

Audiência Pública

1º Relatório Detalhado do Quadrimestre Anterior

Janeiro - Abril

2022



Sumário

1. Identificação

2. Introdução

3. Dados Demográficos e de Morbimortalidade

4. Dados da Produção de Serviços no SUS

5. Rede Física Prestadora de Serviços ao SUS

6. Profissionais de Saúde Trabalhando no SUS

7. Programação Anual de Saúde – PAS

8. Execução Orçamentária e Financeira

9. Auditorias

10. Considerações finais



1. Identificação

Secretaria de Saúde Comunitária de Cosmópolis

Rua Antonio Carlos Nogueira – 1174 – Centro – Cosmópolis/SP

Tel: 19 3872 3149

Secretário de Saúde - Marcos Roberto Ferreira

E-mail – saude@cosmopolis.sp.gov.br

Plano de Saúde – 2022/2025

Status: Aprovado



2. Introdução

A Secretaria Municipal de Saúde de Cosmópolis apresenta o Relatório Detalhado do 3º quadrimestre de 2021, atendendo ao que determina os artigos 34 a 36 da Lei Complementar nº 141, de 13 de janeiro de 2012, tomando como referência sempre, a Programação Anual de Saúde (PAS).

- Os RDQAs apresentam os resultados passíveis de aferição, alcançados a cada quadrimestre.
- A Secretaria de Saúde possui Plano de Saúde do período (2022/2025) - o qual foi apresentado e aprovado pelo Conselho Municipal de Saúde em 13/04/2021.



3. Dados Demográficos e de Morbimortalidade

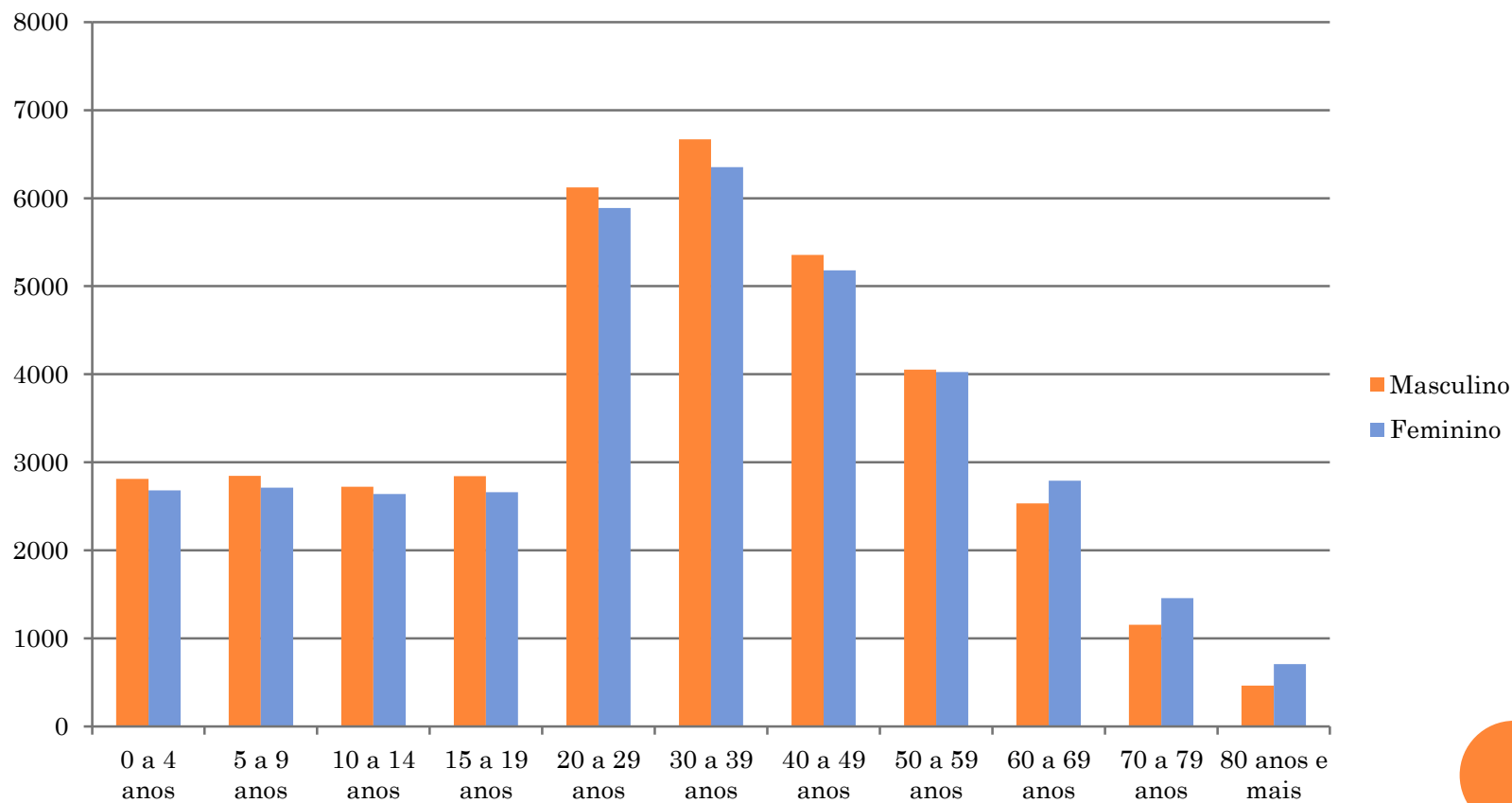
- População estimada por sexo e faixa etária

Fonte: Estimativas preliminares elaboradas pelo Ministério da Saúde/SVS/CGIAE (DataSUS/Tabnet 2021)

Faixa Etária	Masculino	Feminino	Total
0 a 4 anos	2810	2682	5492
5 a 9 anos	2846	2711	5557
10 a 14 anos	2723	2638	5361
15 a 19 anos	2842	2659	5501
20 a 29 anos	6121	5889	12010
30 a 39 anos	6669	6354	13023
40 a 49 anos	5354	5180	10534
50 a 59 anos	4053	4026	8079
60 a 69 anos	2532	2790	5322
70 a 79 anos	1156	1456	2612
80 anos e mais	464	707	1171
Total	37570	37092	74662

População estimada por sexo e faixa etária

Fonte: Estimativas preliminares elaboradas pelo Ministério da Saúde/SVS/CGIAE (DataSUS/Tabnet)



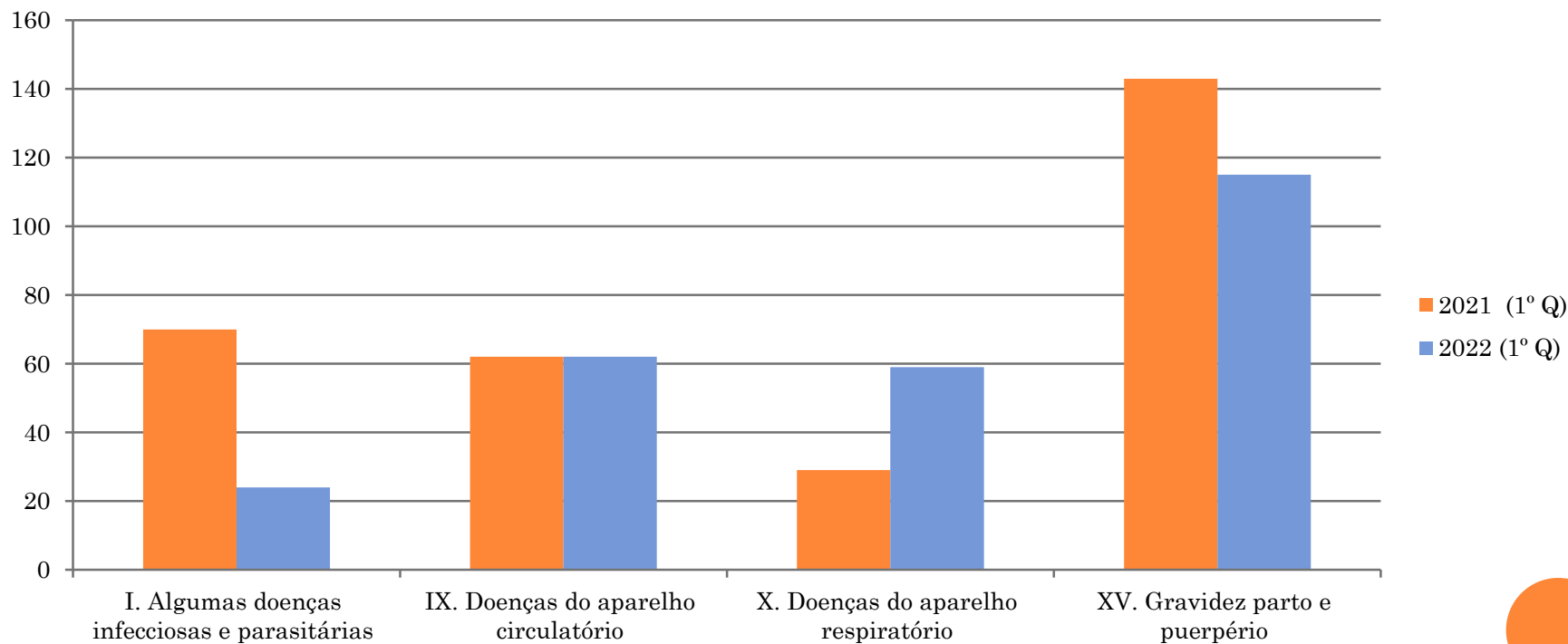
Principais Causas de Internação

Fonte: tabnet.datasus.gov.br

***Dados Preliminares**



Capítulo CID-10	2021 (1º Q)	2022 (1º Q)
I. Algumas doenças infecciosas e parasitárias	70	24
IX. Doenças do aparelho circulatório	62	62
X. Doenças do aparelho respiratório	29	59
XV. Gravidez parto e puerpério	143	115

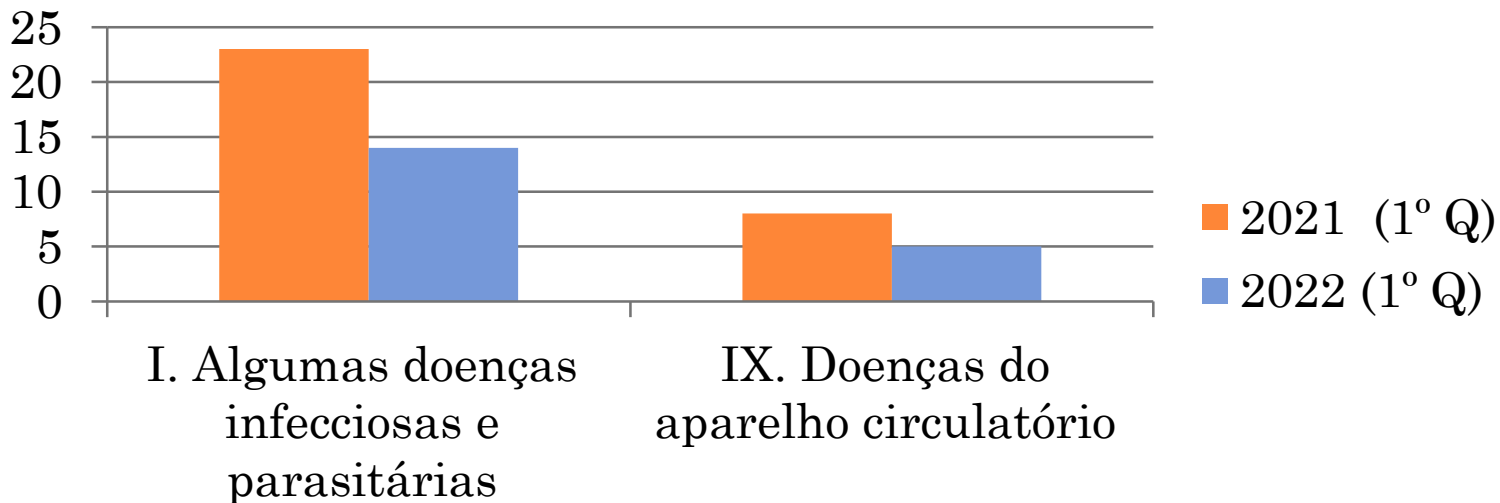


Mortalidade por grupos de causas

Fonte: tabnet.datasus.gov.br

***Dados Preliminares**

Capítulo CID-10	2021 (1º Q)	2022 (1º Q)
I. Algumas doenças infecciosas e parasitárias	23	14
IX. Doenças do aparelho circulatório	08	05



4. Produção de Serviços no SUS

Produção de Atenção Básica -UBS/SAD

* Dados Parciais – sem fechamento Abril

Grupo	Jan/2022	Fev/ 2022	Mar/2022	Abr/2022	Total
Consultas	6659	6638	7812		21.109
Procedimentos	13342	12099	13906		39.347
VD. ACS	1125	1084	1515		3.724
Vacina Pacientes	1482	992	1340		3.814
Vacina Doses	2572	1844	2455		6.871

Fonte: Esus-AB



Produção Atenção Ambulatorial Especializada e Hospitalar

C.E/CERC/CEO/CTA/CAPS AD e I/APAE/P.A

*Atenção Especializada

Grupo	Jan/2022	Fev/ 2022	Mar/2022	Abr/2022	Total
Consultas	1636	2105	2724		6.465
Procedimentos	2605	3347	3933		9.885
Exames	20468	26630	**26978		74.076

** Já incluso exames da campanha saúde da mulher

*Atenção Hospitalar

Grupo	Jan/2022	Fev/ 2022	Mar/2022	Abr/2022	Total
Consultas	7317	4093	5629		17.039
Exames	4122	3486	3964		11.572
Internações (AIH)	35	54	200		289

* Dados Parciais – sem fechamento Abril

Fonte: Sistema de Informações Ambulatoriais do SUS (SIA/SUS) e Sistema de Informações Hospitalares do SUS (SIH/SUS)

Produção de Vigilância em Saúde

Visa/Zoonoses

Grupo	Jan/2022	Fev/ 2022	Mar/2022	Abr/2022	Total
Práticas de Vigilância	3529	3051	5698		12.278

Produção Transporte

Grupo	Jan/2022	Fev/ 2022	Mar/2022	Abr/2022	Total
#Viagens Fora do Município	5074	5549	5307		15.930

* Dados Parciais – sem fechamento Abril

#UNIDADE DE REMUNERAÇÃO PARA DESLOCAMENTO DE ACOMPANHANTE POR TRANSPORTE TERRESTRE (CADA 50 KM DE DISTÂNCIA)

Fonte: Sistema de Informações Ambulatoriais do SUS (SIA/SUS)



Produção Vacina Covid

Doses Aplicadas	Jan/2022	Fev/ 2022	Mar/2022	Abr/2022	Total
1ª Dose	412	2.090	480	715	3.697
2ª Dose	647	562	1531	521	3.261
Dose Adicional	9.432	5.026	3.158	*3.025	20.641

* Início de aplicação da D4 = 1.899

Fonte: Vigilância Epidemiológica

Produção Centro de Enfrentamento COVID – CECC

Grupo	Jan/2022	Fev/ 2022	*Mar/2022	Abr/2022	Total
Consultas	1250	1154	930		3.334
Exames	2914	1159	235		4.308
Procedimentos	672	535	358		1.565

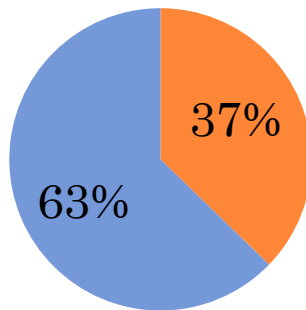
* Até 17/03/2022

Fonte: Esus-AB

Exames Covid

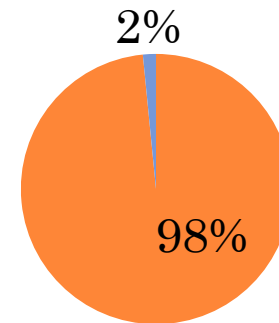
Total por Resultado

■ Positivo ■ Negativo



Total por Tipo

■ T.R Antígeno ■ T.R Anticorpo



*Produção Assistência Farmacêutica

Grupo	Jan/2022	Fev/ 2022	Mar/2022	Abr/2022	Total
Comprimidos /frascos dispensados	267.306	214.493	234.285		716.084
Ações Judiciais	159	159	161		479
Medicamento Alto Custo	2098	2142	2189		6.429
Pacientes atendidos	11735	8270	11316		31.321

* Dados Parciais – sem fechamento Abril



PROGRAMA SAÚDE DA MULHER

EXAMES	AGENDADOS	REALIZADOS	FALTAS
US TRANSVAGINAL	999	785	217
MAMOGRAFIA	590	522	68
US ABDOMEN TOTAL	285	258	31
US MAMAS	285	252	33
US PELVICO	80	63	17
US ABDOMEN SUPERIOR	26	23	3
US APARELHO URINÁRIO	95	75	20
Total	2360	1978	389



5. Rede Física Prestadora de Serviços ao SUS

Por tipo de estabelecimento

Tipo de Estabelecimento	Total
FARMÁCIA	01
CENTRO DE SAÚDE/UBS	09
CENTRO DE ATENÇÃO PSICOSSOCIAL	02
HOSPITAL GERAL	01
UNIDADE DE APOIO DIAGNOSE E TERAPIA (SADT ISOLADO)	02
POLO DE PREVENÇÃO DE DOENÇAS E AGRAVOS E PROMOÇÃO DA SAÚDE	01
CENTRAL DE GESTÃO EM SAÚDE	01
CLÍNICA/CENTRO DE ESPECIALIDADE	06
UNIDADE DE VIGILÂNCIA EM SAÚDE	02
CENTRAL DE REGULAÇÃO DO ACESSO	01



6. Profissionais de Saúde Trabalhando no SUS

Público

Profissional	Total
Médicos	2
Enfermeiros	10
Dentistas	19
Outros Prof. Nível Superior	27
Outros Prof. Nível Médio/Técnico	105
Prof. Nível Fundamental	56
Agente Comunitário de Saúde	36
Comissionados	15
Total	267

Privado

Profissional	Total
Médicos	39
Médicos (Programa Mais Médicos)	05
Enfermeiros	13
Dentistas	02
Outros Profissionais	83
Comissionados	11
Total	153

7. Programação Anual de Saúde – PAS - Metas e Indicadores

Indicadores com Monitoramento/Acompanhamento Quadrimestral

Programação Anual de Saúde

1º - Cobertura populacional estimada pelas equipes de Atenção Básica

* Considerando Total de Equipes Financiadas e Não Financiadas

META PARA 2022	1º Quad	% da Meta Alcançada
60%	62,6	103%

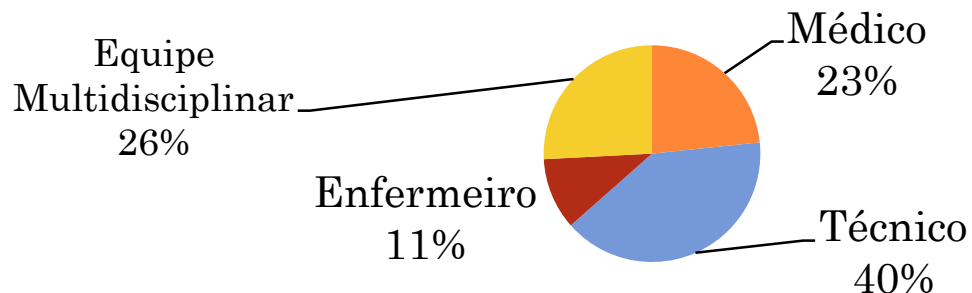
2º - Cobertura populacional estimada de saúde bucal na atenção básica
(Considerar ESB Eq. Cada 40h de carga horária cirurgião dentista)

META PARA 2022	1º Quad	% da Meta Alcançada
50%	42%	76%

3º - Cobertura de atendimento de pacientes acamados (897 AtendimentosX107 Famílias)

META PARA 2022	1º Quad	% da Meta Alcançada
100%	200%	

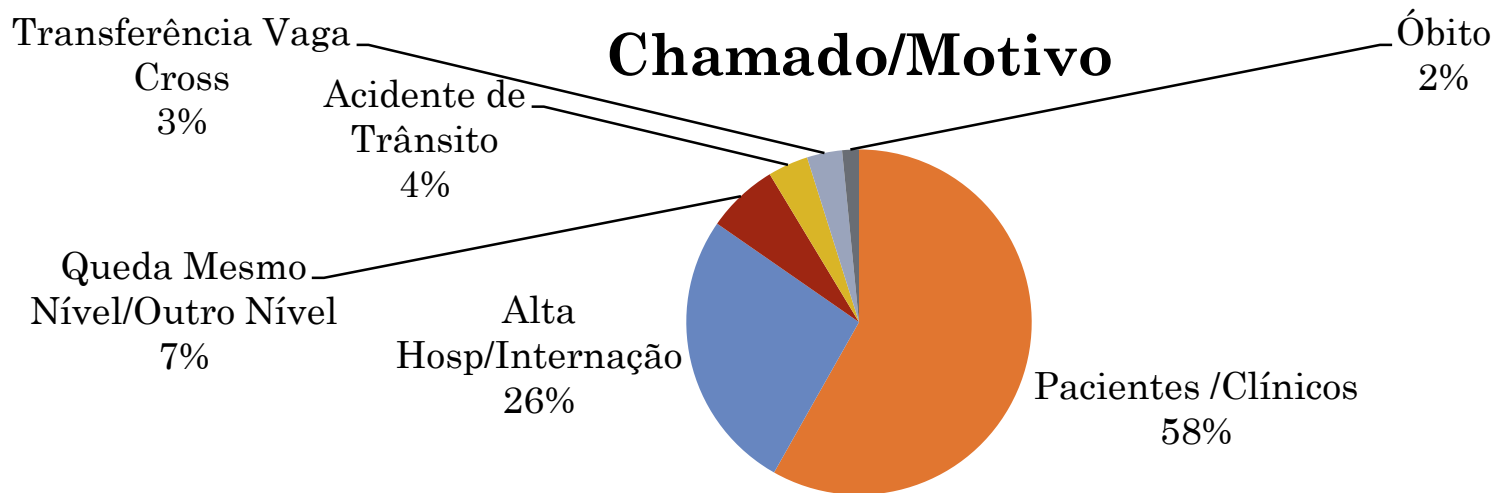
Relação Atendimento/Profissional



4º - Número de solicitações atendidas no transporte, dividido pelo número de solicitações registradas, multiplicado por 100 (1899 Atendimentos X 125 Recusas)

META PARA 2022	1º Quad	% da Meta Alcançada
85%	94%	110%





5º - Efetivar um espaço físico adequado para a instalação do CMS.

META PARA 2022	1º Quad	% da Meta Alcançada
1	Encaminhado em Reunião/Busca de Local	50%



6º - Ampliar a cobertura populacional estimada pelas estratégia de saúde da família. (6 ESF : 25.676 cadastros) = População estimada 74662)

META PARA 2022	1º Quad	% da Meta Alcançada
40%	34,38%	85%

7º - Razão de exames citopatológicos do colo do útero em mulheres de 25-64 anos na população residente de determinado local e a população da mesma faixa etária. (Total proc./1/3 Pop Fem.faixa etária) (587/6.633)

META PARA 2022	1º Quad	% da Meta Alcançada
0,19	0,08	42%

8º - Razão de exames de mamografia de rastreamento realizados em mulheres de 50-69 anos, na população residente de determinado local e população da mesma faixa etária. (Total proc./1/2 Pop. Fem. faixa etária) (657/3.408)

META PARA 2022	1º Quad	% da Meta Alcançada
0,36	0,19	52,7%

9º - Número de ciclos que atingiram no mínimo de 80 % de imóveis visitados para controle vetorial da dengue.

META PARA 2022	1º Quad	% da Meta Alcançada
3	1	33%

10° - Cobertura de exames laboratoriais solicitados e avaliados em prontuário eletrônico (exames realizados X exames solicitados através do PEC) (87.238 – 23.463)

META PARA 2022	1° Quad	% da Meta Alcançada
45%	26,8%	59,5%

Cobertura/Tipo de Exame



11° - Cobertura de cães vacinados na campanha antirrábica

META PARA 2022	1° Quad	% da Meta Alcançada
70%	S.A	

12° - Porcentagem de Unidades Básicas de saúde que ofertam o Programa de Tabagismo (PART)

META PARA 2022	1° Quad	% da Meta Alcançada
100%	100%	100%

13° - Número de pacientes que pararam de fumar dividido pelo número total de pacientes no ano, dividido por 100. (total de participantes dos grupos X participantes que relataram parar de fumar) (79 X 12)

META PARA 2022	1° Quad	% da Meta Alcançada
70%	15%	21%

14° - Número de grupos de atividades físicas proporcionados pelo Exercita Cosmópolis

META PARA 2022	1° Quad	% da Meta Alcançada
10	8	80%

15° - Porcentagem de escolas atendidas pelo Programa (PSE) (34 X 28)

META PARA 2022	1° Quad	% da Meta Alcançada
85%	82%	96%

16º - Número de casos confirmados de COVID-19

META PARA 2022	1º Quad	% da Meta Alcançada
500	3.168	600%

17º - Número de óbitos confirmados por COVID-19

META PARA 2022	1º Quad	% da Meta Alcançada
45	9	20%

18º - Cobertura e atenção aos recém nascidos e gestantes através dos programas (Programa do recém nascido, Mãe Coruja e Primeiríssima Infância

META PARA 2022	1º Quad	% da Meta Alcançada
100%	95%	95%



19º - Quantidade dos indicadores de desempenho financiáveis executados pelo município (Metas Alcançadas), multiplicado pelo número de indicadores proposto pelo governo dividido por cem * Dados não encaminhados pelo M.S.

META PARA 2022	1º Quad	% da Meta Alcançada
55%	S.A.	

Relação do Indicadores do Previne Brasil – Financiamento da Atenção Básica

1. Proporção de gestantes com pelo menos 6 (seis) consultas pré-natal realizadas, sendo a 1ª(primeira) até a 12ª (décima segunda) semana de gestação;
2. Proporção de gestantes com realização de exames para sífilis e HIV;
3. Proporção de gestantes com atendimento odontológico realizado;
4. Proporção de mulheres com coleta de citopatológico na APS;
5. Proporção de crianças de 1(um) ano de idade vacinadas na APS contra Difteria, Tétano, Coqueluche, Hepatite B, Infecções causadas por Haemophilus Influenzae tipo b e Poliomielite Inativada;
6. Proporção de pessoas com hipertensão, com consulta e pressão arterial aferida no semestre;
7. Proporção de pessoas com diabetes, com consulta e hemoglobina glicada solicitada no semestre

Programação Anual de Saúde – PAS - Diretrizes, Objetivos, Metas e Indicadores

Demais Indicadores de Acompanhamento Semestral/Anual

1. Ações de matriciamento sistemático realizados por CAPs com equipe de atenção básica.
2. Otimizar Contra-referência dos Especialistas para Atenção Básica
3. Proporcionar maior privacidade ao usuário no atendimento na Farmácia Municipal
4. Reforma e\ou manutenção de unidades de saúde
5. Construção de Unidades de Saúde
6. Número de pacientes atendidos no CERC dividido pelo número de pacientes encaminhados, multiplicados por cem no ano
7. Proporção de óbitos de mulheres em idade fértil (de 10 à 49 anos) investigados.
8. Proporção de registro de óbitos com causa básica definida.
9. Proporção de parto normal no sistema único de saúde e na saúde suplementar
10. Proporção de gravidez na adolescência na faixa etária de 10-19 anos.
11. Taxa de mortalidade infantil.
12. Número de óbitos materno em determinado período e local de residência.



13. Taxa de Mortalidade prematura (30-69 anos) pelo conjunto das 4 principais DCNT (doenças do aparelho circulatório, câncer, diabetes e doenças respiratórias crônicas)
14. Proporção de vacinas selecionadas do Calendário Nacional de Vacinação para crianças menores de 2 anos de idade - Pentavalente 3º dose, Pneumocócica 10 - valente 2º dose, Poliomielite 3º dose e tríplice viral 1º dose com cobertura vacinal preconizada.
15. Proporção de cura dos casos novos de Hanseníase diagnosticados nos anos das coortes.
16. Número de casos autóctones de Malária (Apenas regiões endêmicas)
17. Número de casos de Sífilis congênita em menores de 1 ano de idade.
18. Número de casos novos de AIDS em menores de 5 anos
19. Proporção de análises realizadas em amostras de água para o consumo humano quanto aos parâmetros coliformes totais, cloro residual livre e turbidez
20. Proporção de preenchimento do campo "ocupação" nas notificações de agravos relacionados ao trabalho.
21. Número de Reuniões de Educação Permanente realizadas na rede de saúde
22. Elaborar o Estatuto da Saúde
23. Manter o CMS (Conselho Municipal de Saúde) cadastrado no SIACS
24. Indicação de dotação orçamentária específica ao CMS
25. Porcentagem de adesão a ofertas, de acordo com a necessidade do município



8. Execução Orçamentária e Financeira

Receitas

Entre as receitas do Município, as provenientes de Impostos, e as de Transferências Constitucionais, tem aplicação obrigatória de no mínimo 15% à Saúde. (L.C.141/2012)

São denominados Recursos Próprios do Município

Como podemos observar no quadro a seguir:

RECEITA	REALIZADAS ATÉ 30/04/2022
RECEITA DE IMPOSTOS	10.471.194,36
IPTU / ITBI / ISS / IRRF - Principal, multa e Juros, outros encargos e divida ativa	
RECEITA DE TRANSFERÊNCIAS CONSTITUCIONAIS E LEGAIS	45.398.071,19
Cota-Parte FPM / ITR / IPVA / ICMS / IPI	
TOTAL DAS RECEITAS	55.869.265,55

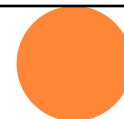
Verificamos que até o final do mês de abril de 2022 (1º quadrimestre), receitas correspondentes ao montante de R\$ 55.869.265,55 dos quais no mínimo (15%) R\$ 8.380.389,83 devem ser aplicados na saúde.



TRANSFERÊNCIAS FEDERAIS E ESTADUAIS NO

1º QUADRIMESTRE 2022

RECURSOS FEDERAIS / ESTADUAIS	REALIZADAS 01/01/2022 A 30/04/2022
<u>RECURSO FEDERAL</u> - MAC, Assist. Farmacêutica, APS, Vigilância em Saúde, Emendas, Covid, Juros de aplicação	3.964.776,58
<u>RECURSO ESTADUAL</u> - Dose Certa, Glicemia, Atenção Básica, Emendas, juros de aplicação	1.362.695,44
TOTAL RECEITAS	5.327.472,02



No 1º quadrimestre de 2022 as transferências correspondem ao montante de R\$ 5.327.472,02, quais, tem sua totalidade (100%) aplicadas na saúde.

Destes R\$ 319.477,00 com destinação específica ao combate do COVID-19



Dados financeiros

Despesas

Nos próximos quadros, vamos observar o valor geral aplicado à Saúde no Primeiro Quadrimestre de 2022, que correspondem à R\$ 16.322.628,39.



TOTAL DAS DESPESAS

COM AÇÕES E SERVIÇOS DA SAÚDE

Despesas com saúde (Por Subfunção)	Despesa liquidada
<u>Atenção Básica</u> (Cismetro, oxigênio, manutenção veículos, material odonto, material enfermagem, EPIs, uniformes, folha de pagamento agentes de saúde)	R\$ 1.694.169,38
<u>Assistência Hospitalar e Ambulatorial</u> (Santa casa, APAE, locação equipamento RX)	R\$ 6.717.677,79
<u>Suporte Profilático e Terapêutico</u> (Medicamentos distribuição farmácia e ordem judicial)	R\$ 513.447,37
<u>Vigilância Sanitária</u> (Energia elétrica, telefone, aluguel)	R\$ 9.280,42
<u>Vigilância Epidemiológica</u> (Energia elétrica, telefone, aluguel, produtos químicos, manutenção imóvel, ração animal, medicamento veterinário, EPIs, folha de pagamento agente de endemias.)	R\$ 208.898,01
<u>Alimentação e Nutrição</u> (Alimentação enteral, parenteral)	R\$ 0,00
<u>Outras Subfunções</u> (Folha de pagamento geral saúde, vale alimentação, auxilio mais médicos, aluguel, telefone, energia elétrica, manutenção imóvel, manutenção veiculo, cismetro, transporte pacientes, combustível)	R\$ 7.179.155,42
TOTAL	R\$ 16.322.628,39

LEGISLAÇÃO

APLICAÇÃO MÍNIMA CONSTITUCIONAL

15%

VALOR CORRESPONDENTE AOS 15%

R\$ 8.380.389,83

EXECUÇÃO

VALOR TOTAL DE RECURSOS MUNICIPAIS APLICADOS
À SAÚDE

R\$ 12.317.275,16

PERCENTUAL APLICADO EM AÇÕES E SERVIÇOS
PÚBLICOS DE SAÚDE

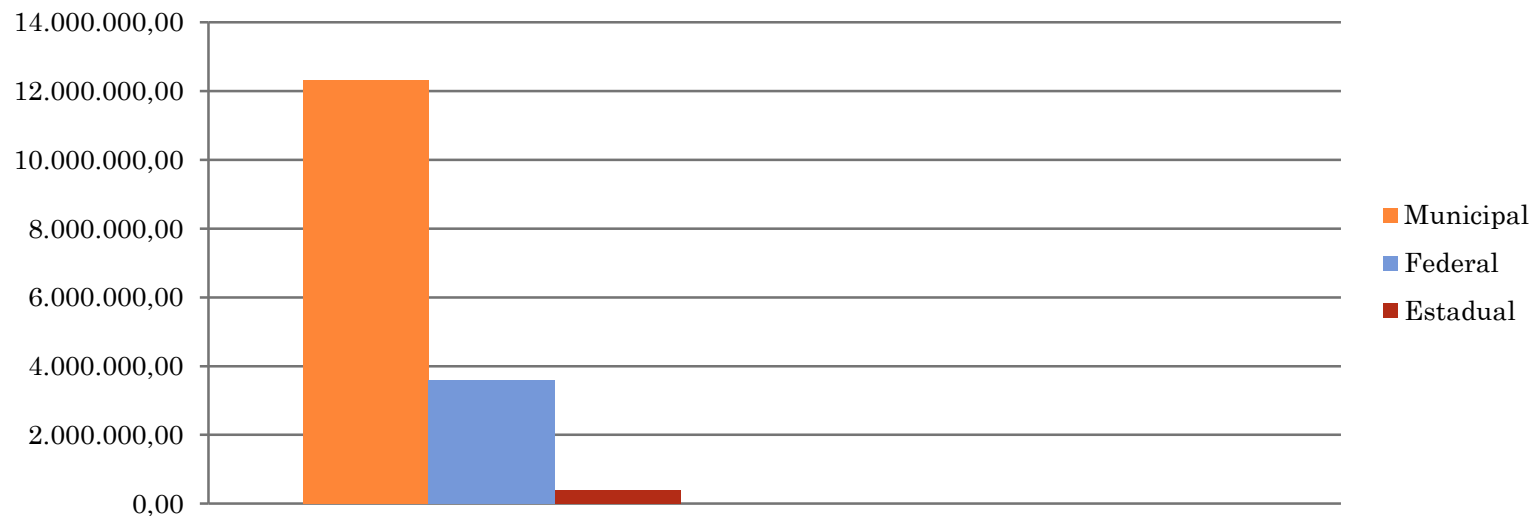
22.05%

VALOR EXCEDENTE AO MÍNIMO CONSTITUCIONAL

R\$ 3.936.885,33

Demonstrativo do percentual de aplicação das três esferas no Município

Primeiro Quadrimestre de 2022



Municipal	12.317.275,16	75,5%
Federal	3.605.062,05	22%
Estadual	400.291,18	2,5%
Total	16.322.628,39	100%



8. Auditorias

✓ **Oxigenoterapia**

- Abrange o atendimento, orientação, assistência e acompanhamento aos pacientes e familiares do serviço a ser prestado (Concentrador de Oxigênio Medicinal, CPAP, VPAP, BIPAP, Oxímetro de Pulso, Aspirador Elétrico e Oxigênio Medicinal)

Órgão Responsável: (Secretaria de Saúde Comunitária (UAC – Unidade de Avaliação e Controle)

Unidade Auditada: Oxigenoterapia Domiciliar

Número de Auditorias no período: 04

Janeiro/22: 46 pacientes

Fevereiro/22: 49 pacientes

Março/22: 49 pacientes

Abril/22: 48 pacientes

✓ **Recomendações e Encaminhamentos**

Ter uma equipe técnica para acompanhamento destes casos.

Gestor e Diretoria cientes da necessidade da equipe técnica



✓ **Santa Casa de Misericórdia de Cosmópolis**

Órgão Responsável: (Secretaria de Saúde Comunitária (UAC – Unidade de Avaliação e Controle)

Unidade Auditada: Santa Casa de Misericórdia de Cosmópolis

Número de Auditorias no período: 22

Janeiro/22: Dias 03 / 04 / 05 / 06 / 07 / 10 / 11 / 12 / 14 e 21/01/2022;

Fevereiro/22: Dias 11 e 25/02/2022;

Março/22: Dias 02 / 11 / 16 / 23 / 24 e 30/03/2022;

Abril/22: Dias 01/ 06 / 08/ e 12/04/2022.

✓ **Recomendações e Encaminhamentos:**

- ✓ Verificação e atualização do CNES – quanto a profissionais e serviços;
- ✓ Entrega dos laudos de internações no período de até 48hs após a internação;
- ✓ Acompanhar Vaga Cross (atualizando continuamente a situação do paciente)



9. Considerações Finais

Diante dos dados expostos podemos concluir que, além da constante vigilância com a Pandemia do Covid-19, buscando sempre a prevenção, a Secretaria Municipal de Cosmópolis manteve, nesse período, a oferta de serviços à população conforme demonstra a produção nesse relatório, especialmente durante os meses de Março e Abril, quando realizou o mutirão de saúde da mulher, ampliando a oferta de serviços a esse público alvo.

Destaca-se ainda a manutenção do Centro de Enfrentamento ao Covid-19 – CEC, durante o período de maior instabilidade da doença.

De acordo com a LC 141/2012, o relatório quadrimestral deve apresentar os resultados dos indicadores passíveis de apuração no período, considerando sempre a Programação Anual de Saúde – PAS. Nesse sentido foi possível monitorar/acompanhar 19 dos 44 Indicadores de Saúde propostos, totalizando um acompanhamento de 43%.

Podemos ainda verificar que a Secretaria Municipal de Saúde de Cosmópolis aplicou no período um total de R\$ 12.317.275,16, quando o mínimo constitucional (15%) indicava a aplicação de R\$ 8.380.389,83, totalizando então 7% a mais que o mínimo constitucional. E quando comparado o percentual de aplicação em relação ao Estado e a Federação esse total chega a 75.5%. Nesse contexto as alterações no modelo de financiamento da atenção básica, impostas pelo Programa Previne Brasil é um desafio ainda maior aos Municípios, que terão os repasses atrelados ao

cumprimento de indicadores e metas propostas pelo Governo Federal o que pode agravar ainda mais as diferenças entre estes, em função de problemas estruturais e até tecnológicos. Atrelado a isso ainda existe questionamentos com relação as incertezas no planejamento em saúde em decorrência da incerteza dos repasses.

Nesse contexto a Secretaria Municipal vem buscando qualificar e reciclar as equipes quanto aos novos parâmetros de financiamento, principalmente no que diz respeito ao preenchimento das informações necessárias no Prontuário Eletrônico do Cidadão.



DÚVIDAS?

OBRIGADA PELA ATENÇÃO

